

# PRĂȘITOARE ROTATIVE RH 600 M1

MANUAL CU INSTRUCȚIUNI DE OPERARE



**VĂ RUGĂM SĂ CITIȚI CU ATENȚIE ÎNAINTE DE PUNEREA ÎN FUNCȚIUNE!**

Traducerea instrucțiunilor originale de utilizare

Versiunea: 2.3 RO; Cod articol: 00601-3-377



# CUPRINS

<b>1</b>	<b>DECLARAȚIE DE CONFORMITATE CE</b> .....	<b>4</b>
<b>2</b>	<b>IDENTIFICAREA UTILAJULUI</b> .....	<b>5</b>
<b>3</b>	<b>SERVICE</b> .....	<b>5</b>
<b>4</b>	<b>GARANȚIE</b> .....	<b>5</b>
4.1	Activarea garanției.....	6
<b>5</b>	<b>INDICAȚII DE SIGURANȚĂ</b> .....	<b>6</b>
5.1	Utilizarea conform destinației prevăzute.....	6
5.2	Indicații generale de tehnica siguranței și prevederi de prevenire a accidentelor.....	6
5.3	Aparate atașate.....	9
5.4	Instalație hidraulică.....	9
5.5	Întreținerea.....	9
5.6	Pneuri.....	11
5.7	Semănătoare atașabile.....	11
<b>6</b>	<b>PANOURI INDICATOARE/MARCAJE DE PERICOL</b> .....	<b>12</b>
6.1	Panouri indicatoare.....	12
6.2	Marcaje de pericol.....	13
<b>7</b>	<b>MANUAL CU INSTRUCȚIUNI DE OPERARE</b> .....	<b>13</b>
7.1	Montare și mod de lucru.....	13
7.2	Atașarea la tractor.....	14
7.3	Parcarea în siguranță.....	14
7.4	Rabaterea de probă.....	14
7.5	Reglaje pentru lucru.....	15
7.6	Escamotare rapidă (element montat standard).....	16
<b>8</b>	<b>ÎNȚREȚINERE ȘI ÎNGRIJIRE</b> .....	<b>17</b>
8.1	Instrucțiuni generale pentru întreținere.....	17
8.2	Instrucțiuni de întreținere periodice.....	18
8.3	Înlocuirea inelelor stea/rulmenților.....	18
8.4	Repararea și repunerea în funcțiune.....	19
<b>9</b>	<b>INDICAȚII PENTRU PROTECȚIA NATURII ȘI MEDIULUI ÎNCONJURĂTOR</b> .....	<b>19</b>
<b>10</b>	<b>DATE TEHNICE</b> .....	<b>19</b>
10.1	Posibilități de combinare RH 600 M1 cu PS.....	20
<b>11</b>	<b>SCHEMA HIDRAULICĂ</b> .....	<b>21</b>
<b>12</b>	<b>TRANSPORTUL PE DRUMURILE PUBLICE</b> .....	<b>21</b>
12.1	Transport pe drumurile publice (generalități).....	21
12.2	Calcularea raporturilor de greutate ale sarcinilor pe osii la vehiculul tractor și balastarea ..	22
12.3	Tabel rapoarte de greutate.....	23
<b>13</b>	<b>SCHEMĂ ELECTRICĂ SISTEM DE ILUMINARE</b> .....	<b>24</b>
<b>14</b>	<b>SCOATEREA DIN FUNCȚIUNE, DEPOZITAREA ȘI ELIMINAREA CA DEȘEU</b> .....	<b>24</b>
14.1	Scoaterea mașinii din funcțiune.....	24
14.2	Depozitarea utilajului.....	24
14.3	Eliminarea ca deșeu.....	25

<b>15</b>	<b>SFATURI CU PRIVIRE LA CULTIVAREA PLANTELOR PENTRU UTILIZAREA PRĂȘITOAREI ROTATIVE .....</b>	<b>25</b>
15.1	Obținerea creșterii adecvate .....	25
15.2	Utilizări.....	26
<b>16</b>	<b>ACCESORII .....</b>	<b>27</b>
16.1	Set de atașare pentru PS 120 – 300 la RH 600 .....	27
16.2	Kit de accesorii pentru montarea tablei de ricoșare RH600 .....	27
16.3	Kit platformă de acces.....	27
16.4	Sistem de iluminare cu panouri de avertizare (bilateral) .....	28
16.5	Contor ore de funcționare .....	28
16.6	Kit accesorii senzor mecanism de ridicare braț superior MX .....	28
16.7	Set senzor roată + senzor mecanism de ridicare braț superior.....	28
<b>17</b>	<b>PIESE DE SCHIMB.....</b>	<b>29</b>
<b>18</b>	<b>INDEX .....</b>	<b>29</b>

# 1 DECLARAȚIE DE CONFORMITATE CE

conform Directivei privind echipamentele tehnice 2006/42/CE



**APV-Technische Produkte GmbH**

Dallein 15  
A-3753 Hötzelsdorf

declară prin prezenta că echipamentul atașabil menționat în cele ce urmează corespunde cerințelor de bază ale directivei specificate mai sus, aplicabile în materie de siguranță și sănătate, pe baza concepției și modului său de construcție, cât și a modelului pus în circulație.  
Această declarație își pierde valabilitatea în cazul efectuării de modificări neaprobate de către societatea **APV-Technische Produkte GmbH** la echipamentul atașabil.

Denumirea echipamentului atașabil:  
**PRĂȘITOARE ROTATIVE RH 600 M1**

Numere de serie: începând cu 07013-01000

An de fabricație: din **2021**

Directive CE relevante:  
Directiva privind echipamentele tehnice 2006/42/CE

La proiectarea, construcția, fabricarea și punerea în circulație a echipamentului atașabil Prășitoare rotative RH 600 M1, pe lângă directive s-au aplicat și următoarele standarde europene armonizate, în mod special:

EN ISO 12100:2010 – Securitatea mașinilor, principii pentru aprecierea riscului  
EN ISO 13857:2020 – Distanțe minime pentru prevenirea strivirii părților corpului uman  
EN ISO 13849-1:2015 Securitatea mașinilor – piese relevante pentru siguranță ale sistemelor de comandă

Responsabil pentru întocmirea documentației tehnice: Departamentul Proiectare și Construcție,  
Dallein 15

A handwritten signature in black ink, appearing to read 'Jürgen Schöls', written in a cursive style.

Ing. Jürgen Schöls  
Director Administrativ  
(persoană autorizată în UE)

Dallein/Hötzelsdorf, la 08/2021

## 2 IDENTIFICAREA UTILAJULUI

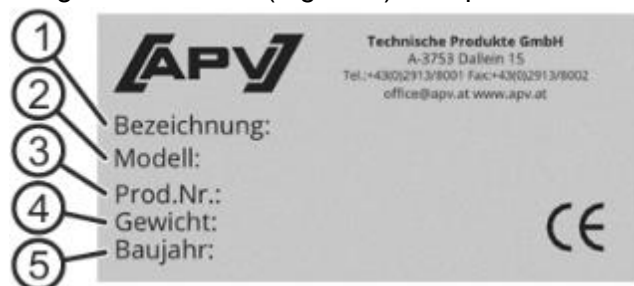
Prășitoarele rotative trebuie identificate univoc pe baza datelor înscrise pe plăcuța de tip:

- Denumire
- Model
- Număr producție

### Poziția plăcuței de tip cu date tehnice

Plăcuța de tip se află la cadrul principal lângă suportul cadrului de montaj.

În figura următoare (Figura 1) este prezentată structura plăcuței de tip.



Datele de pe plăcuța de tip au următoarea semnificație:

- 1: Denumire
- 2: Model
- 3: Număr fabricație/serie
- 4: Greutate
- 5: An de fabricație

Figura 1



### INDICAȚIE!

În cazul întrebărilor sau cazurilor de garanție, vă rugăm să ne specificați întotdeauna numărul de fabricație/seria utilajului dvs.

## 3 SERVICE

În următoarele situații contactați-ne la adresa noastră de service:

- Dacă în ciuda informațiilor furnizate în acest manual de exploatare, aveți întrebări legate de exploatarea prășitoarelor rotative
- Pentru comenzile de piese de schimb
- Pentru a lansa o comandă de lucrări de întreținere și mentenanță

### Adresa de service:

APV - Technische Produkte GmbH  
SEDIUL CENTRAL  
Dallein 15  
3753 Hötzelsdorf  
AUSTRIA

Telefon: +43 2913 8001-5500  
Fax: +43 2913 8002  
E-mail: [service@apv.at](mailto:service@apv.at)  
Web: [www.apv.at](http://www.apv.at)

## 4 GARANȚIE

Imediat la preluare vă rugăm să verificați aparatul de eventuale daune cauzate în timpul transportului. Reclamațiile ulterioare referitoare la daunele cauzate în timpul transportului nu mai pot fi luate în considerare.

Pe baza activării garanției (vezi punctul 4.1) acordăm o garanție din fabrică de șase luni de la data primei utilizări (factura dvs. folosește ca dovadă a garanției).

Această garanție este valabilă în cazul defectelor de material sau construcție și nu se extinde asupra pieselor care sunt deteriorate datorită uzurii normale sau excesive.

Garanția este anulată dacă

- survin daune din cauza forțării din exterior.

- există o eroare de operare.
- sunt depășite în mod semnificativ limitele kW/CP.
- aparatul este modificat, extins sau echipat cu piese de schimb de la producători terți fără aprobarea noastră.

## 4.1 ACTIVAREA GARANȚIEI

Orice utilaj APV trebuie înregistrat imediat după livrare. Odată cu înregistrarea se activează capacitatea de a solicita prestațiile de garanție și APV vă poate garanta cel mai bun service.

Pentru activarea garanției utilajului dvs. scanați pur și simplu codul QR cu smartphone-ul dumneavoastră și veți fi direcționat la sectorul de service de pe pagina noastră Web.



Bineînțeles că puteți efectua activarea garanției și prin intermediul paginii noastre Web [www.apv.at](http://www.apv.at), în sectorul de service.

## 5 INDICAȚII DE SIGURANȚĂ

**Acest capitol cuprinde reguli de comportament generale, pentru o utilizare conformă cu destinația a utilajului și indicații de tehnica siguranței, pe care trebuie să le respectați obligatoriu pentru siguranța dumneavoastră.**

Enumerarea este foarte cuprinzătoare, anumite indicații nu se referă exclusiv la aparatul livrat. Rezumarea indicațiilor vă reamintește de regulile de siguranță adesea omise din punct de vedere accidental la utilizarea de zi cu zi a mașinilor și aparatelor.

### 5.1 UTILIZAREA CONFORM DESTINAȚIEI PREVĂZUTE

**Acest utilaj este construit exclusiv pentru utilizarea uzuală la lucrări agricole.**

Orice altă utilizare este considerată ca neconformă cu destinația. Pentru daunele rezultate din aceasta producătorul nu își asumă responsabilitatea, utilizatorul își asumă singur riscul.

În utilizarea conform destinației se încadrează și respectarea condițiilor de exploatare, întreținere și mentenanță prescrise de producător.

Este permisă utilizarea, întreținerea și reparația aparatului numai de persoane care sunt familiarizate cu aceste operațiuni și sunt instruite referitor la pericole. Predați neapărat toate instrucțiunile de siguranță mai departe altor utilizatori.

Trebuie respectate prevederile de prevenire a accidentelor admise, specifice țării, precum și toate celelalte reguli recunoscute de tehnica siguranței, medicina muncii și de circulație pe drumurile publice. Modificările arbitrare efectuate la aparat exclud orice responsabilitate a producătorului pentru daunele consecvente ale acestei acțiuni. Din acest motiv, declarația de conformitate își pierde valabilitatea.

Prășitoarele rotative sunt prevăzute pentru utilizarea în aer liber, la temperaturi cuprinse între +5°C și 40°C, în condiții de uscăciune. Trebuie prevenită pătrunderea apei. Nu utilizați prășitoarele rotative pe ploaie!

### 5.2 INDICAȚII GENERALE DE TEHNICA SIGURANȚEI ȘI PREVEDERI DE PREVENIRE A ACCIDENTELOR

- Beneficiarul a citit și a înțeles acest manual de exploatare înainte de a utiliza echipamentul.

- Beneficiarul economic trebuie să școlarizeze și să instruiască personalul său. Personalul trebuie să fi citit și înțeles acest manual de exploatare înainte de a utiliza echipamentul.
- Păstrați manualul de exploatare în apropierea aparatului pentru a fi disponibil oricând pentru consultarea ulterioară.
- Predați neapărat și manualul de exploatare atunci când dați echipamentul unui terț.
- Nu utilizați utilajul dacă sunteți obosit sau sub influența drogurilor, alcoolului sau medicamentelor.
- Înainte de fiecare punere în funcțiune verificați echipamentul și tractorul referitor la siguranța circulației și exploatării (de exemplu piese, racorduri, elemente de fixare, furtunuri, dispozitive de protecție etc. defecte)!
- Înainte de orice utilizare trebuie efectuat un control al echipamentului de rabatare în interior și al dispozitivelor sale de protecție (lanț de siguranță) cu privire la funcționalitate și eficiență.
- Trebuie efectuate verificări înainte de utilizare și în timpul acesteia, cât și în timpul îngrijirii, întreținerii și mentenanței periodice a utilajului.
- Respectați prevederile general valabile de siguranță și prevenire a accidentelor din țara de utilizare!
- Este permisă utilizarea aparatului numai de către persoane care sunt informate despre locurile de pericol și care cunosc prescripțiile cu privire la transportul pe străzile publice.
- Panourile de avertizare și indicațiile aplicate pe aparat oferă indicații importante pentru o utilizare lipsită de pericole. Acestea nu trebuie îndepărtate în nicio situație deoarece respectarea lor servește siguranței!
- La utilizarea drumurilor publice respectați reglementările specifice Codului Rutier din țara de utilizare!
- Înainte de începerea lucrului, familiarizați-vă cu toate dispozitivele și elementele de acționare precum și cu funcțiile lor. În timpul lucrului este prea târziu!
- Îmbrăcămintea utilizatorului trebuie să stea strâns pe lângă corp! Evitați îmbrăcămintea largă!
- Pentru evitarea pericolului de incendiu mențineți mașinile curate!
- Înainte de pornire și punerea în funcțiune, controlați zona din apropiere (prezența copiilor)! Acordați atenție unei vizibilități suficiente!
- Nu este permisă deplasarea pe aparatul de lucru în timpul lucrului și a deplasării de transport!
- Pe aparatul de lucru se poate urca numai dacă este montat kitul platformei de acces.
- La utilizarea kitului platformei de acces trebuie acordată atenție aflării mașinii în starea de repaus, atât în starea rabatată deschis cât și coborâtă pe sol.
- Este interzis transportul substanțelor de lucru pe echipament!
- Cuplați aparatul în mod regulamentar și fixați numai la dispozitivele prescrise!
- La cuplarea și decuplarea utilajelor la sau de la tractor există obligativitatea unei precauții deosebite!
- La montare, unitatea de exploatare trebuie să acorde o atenție specială îndeplinirii cerințelor impuse pentru tractor și conectării corecte a racordurilor, conform instrucțiunilor de exploatare.
- La lucrările de montare și demontare, aduceți dispozitivele de protecție în pozițiile corespunzătoare (siguranța stabilității)!
- Aplicați greutatea întotdeauna conform reglementărilor la punctele de fixare prevăzute în acest sens!
- Respectați sarcina pe osie, greutatea totală și dimensiunile de transport admise!
- Verificați și eventual atașați dotările de transport ca de ex. sistemul de iluminare, dispozitivele de avertizare și eventualele dispozitive de protecție!
- Piesele de decuplare trebuie să fie suspendate liber în cuplajele rapide și nu este permis să se autodeclanșeze în poziția cea mai joasă!
- În timpul deplasării, nu părăsiți niciodată locul șoferului!
- Comportamentul de deplasare, capacitatea de conducere și frânare sunt influențate prin aparatele și greutatea de balast atașate sau remorcate. Pentru aceasta, acordați atenție capacității suficiente de conducere și frânare!
- În cazul deplasării în curbe, luați în considerare lățimea ieșită în afară și /sau masa centrifugală a aparatului! Atenție, viraj autotractor!
- Puneți în funcțiune aparatul numai atunci când toate dispozitivele de protecție sunt montate și în poziție de protecție!
- Este interzisă staționarea în zona de lucru!
- Nu staționați în zona de rotație și de pivotare a aparatului!

- Este permisă acționarea cadrelor rabatabile hidraulice numai atunci când nu staționează persoane în zona de basculare.
- La piesele acționate de forțe exterioare (de ex. hidraulic) se găsesc locuri de strivire și forfecare!
- La aparatele cu rabatare manuală, acordați atenție întotdeauna unei bune stabilități proprii!
- În cazul aparatelor cu deplasare rapidă cu scule de exploatare a solului - pericol după ridicare din cauza masei centrifuge! Apropiați-vă abia după ce sunt în repaus complet!
- Înainte de părăsirea tractorului, așezați aparatul pe sol, opriți motorul și scoateți cheia din contact!
- Între tractor și aparat nu este permis nimănui să staționeze, fără ca vehiculul să fie asigurat împotriva deplasării accidentale prin frâna de parcare și/sau pene de roți!
- Asigurați în poziție de transport cadrele rabatate închis și dispozitivele de ridicare!
- Basculați închis și blocați brațele de prindere Packer înainte de deplasarea pe drumurile publice!
- Blocați marcatorul de urmă în poziție de transport!
- Prășitoarele rotative pot fi utilizate numai pe suprafețe agricole. Se interzice utilizarea acestora pe pavajul rutier, pe asfalt sau beton. În mod special se interzice utilizarea prășitoarelor rotative în domeniul construcțiilor, pe șantiere, pe timp de iarnă, în domeniul construcțiilor rutiere sau subterane.
- La deplasarea pe drumurile publice, care este permisă a fi efectuată numai cu prășitoarele rotative ridicate și aripile laterale rabatate în interior, o coborâre a prășitoarelor rotative este împiedicată prin intermediul sistemului hidraulic al tractorului, precum și al componentelor rabatate în sus (suplimentar, se asigură prin intermediul lanțului) chiar și în cazul defectării sistemului hidraulic al tractorului.
- Trebuie respectate prevederile cu privire la montaj, la calcularea raporturilor de greutate și la sarcinile pe osii ale tractorului, în conformitate cu instrucțiunile de exploatare.
- Se interzice staționarea persoanelor în zona periculoasă a prășitoarelor rotative. Control vizual efectuat de șofer!
- Niciodată nu ajungeți cu mâinile, bucăți de îmbrăcăminte etc. în zona pieselor în rotație!
- Viteza de deplasare a tractorului la executarea etapelor de lucru trebuie menținută conform manualului cu instrucțiuni de exploatare, între 2 și 25 km/h.
- Nu se permite transportarea persoanelor pe prășitoarele rotative, nici la utilizarea conform prevederilor pe suprafețele agricole, nici pe carosabil.
- Trebuie asigurată vizibilitatea asupra prășitoarelor rotative montate și a zonei periculoase de deplasare, pentru controlul procesului.
- Nu este permis să se lucreze sub mașină, mai ales când aceasta este ridicată.
- Trebuie utilizați ochelari de protecție și dispozitive de protecție a auzului.
- Atenție, cuplajele hidraulice nu trebuie să fie murdare.
- Pentru trecerea de obstacole joase sau înguste (de exemplu, cabluri de curent, subtraversări etc.) trebuie să se acorde atenție înălțimii și mașinii utilajului pentru a evita o coliziune.
- Dacă se pierd sau se rup piese ale mașinii, acestea trebuie înlocuite imediat de personalul de specialitate instruit, cu piese de schimb originale.
- Montarea accesoriilor trebuie efectuată conform standardelor, de către un personal de specialitate, calificat, din partea unei societăți autorizate corespunzător.
- În timpul mișcării pieselor mașinii (de exemplu, în timpul procesului de rabatare sau de pretensionare) trebuie să se acorde atenție nestaționării niciunei persoane în zona periculoasă a mașinii deoarece există pericol de strivire.
- La montare, beneficiarul trebuie să acorde atenție respectării cerințelor cu privire la puterea, sarcinile pe osii și distribuția greutății ale tractorului în conformitate cu manualul cu instrucțiunile de exploatare, precum și conectării corecte a racordurilor în conformitate cu manualul cu instrucțiuni de exploatare.
- Aparatele trebuie verificate de unitatea de exploatare periodic (înaintea fiecărei utilizări) cu privire la rupturi și fisuri, scurgeri, puncte de abraziune, șuruburi și îmbinări cu șuruburi desfăcute/slăbite, vibrații, zgomote neobișnuite și funcționarea corectă.
- Nu se permite utilizarea utilajului în condiții de furtună și ploaie. Acesta va trebui parcat sub un acoperiș.
- Operatorul trebuie să acorde atenție ca în apropierea prășitoarelor rotative să nu staționeze nicio persoană atunci când aceasta sau componentele acesteia se mișcă antrenate de instalația hidraulică a tractorului. Control vizual efectuat de către șofer/operator!



- Asigurați aparatul împotriva deplasării neintenționate!

### **5.3 APARATE ATAȘATE**

- Înainte de atașarea și detașarea aparatelor cu ancorare în trei puncte, aduceți dispozitivele de operare în poziția corectă, din care este exclusă o ridicare sau coborâre accidentală!
- La atașarea în trei puncte trebuie să coincidă categoriile de atașare de la tractor și aparat sau trebuie corelate!
- În zona barei cu fixare în trei puncte există pericolul de vătămare prin puncte de strivire și forfecare!
- La acționarea operării exterioare pentru atașarea în trei puncte, nu pășiți între tractor și aparat!
- În poziția de transport a aparatului, acordați atenție întotdeauna la blocarea laterală suficientă a barei în trei puncte a tractorului!
- La circulația pe carosabil cu utilajul ridicat, maneta de operare trebuie să fie blocată împotriva coborârii!
- La montare, beneficiarul economic trebuie să efectueze un cuplaj metalic al utilajului cu tractorul (cuplajul se asigură cu bara inferioară).
- Beneficiarul trebuie să se asigure că utilajul nu poate fi coborât în timpul deplasării rutiere (supapă de blocare de la sistemul hidraulic al tractorului sau dispozitiv asemănător).
- La deplasarea pe drumurile publice, care este permisă a fi efectuată numai cu utilajul ridicat și cadrul lateral rabatat în interior, trebuie împiedicată coborârea utilajului prin intermediul blocului de control de la cilindrul hidraulic, precum și a cadrului lateral rabatat în sus (suplimentar, se asigură prin intermediul lanțului). Lanțul suspendat este o asigurare împotriva coborârii accidentale a cadrului lateral la transportul pe drumurile publice, în cazul defectării instalației hidraulice a tractorului.
- Montarea oricăror accesorii la utilaj trebuie efectuată conform standardelor. Se interzice depășirea greutății maxime a utilajului / greutății totale maxim admise.
- Pe utilaj trebuie montate exclusiv mașini APV și accesorii.

### **5.4 INSTALAȚIE HIDRAULICĂ**

- Instalația hidraulică se află sub presiune înaltă!
- În cazul conectării motoarelor și cilindrilor hidraulici trebuie acordată atenție racordului prescris al furtunurilor hidraulice!
- La racordarea furtunurilor hidraulice la sistemul hidraulic al tractorului trebuie acordată atenție ca sistemele hidraulice atât de pe partea tractorului, cât și de pe partea aparatului să fie depresurizate!
- În cazul legăturilor funcționale hidraulice dintre tractor și aparat trebuie ca mufele și fișele cuplelor să fie marcate pentru ca să fie excluse operările eronate! În cazul inversării racordurilor, funcția este inversată (de exemplu, ridicare/coborâre) - pericol de accidentare!
- Controlați conductele hidraulice de tip furtun în mod regulat și înlocuiți-le în caz de deteriorare sau îmbătrânire! Conductele de înlocuire trebuie să corespundă cerințelor tehnice ale producătorului utilajului!
- Din cauza pericolului de vătămare în timpul depistării scurgerilor, utilizați materiale auxiliare adecvate!
- Fluidele care ies cu presiune mare (ulei hidraulic) pot penetra pielea și pot cauza grave vătămări! În caz de vătămare, consultați imediat un medic! (pericol de infecție!)
- Înaintea lucrărilor la instalația hidraulică, așezați aparatele, depresurizați instalația și opriți motorul!
- Suspendați lanțurile de siguranță după desprinderea acestora! (Cilindrul trebuie umplut cu ulei).
- Racordurile la instalația hidraulică a tractorului trebuie racordate cu atenție și în stare curată de beneficiar la montarea aparatului.

### **5.5 ÎNTREȚINEREA**

- Din principiu, efectuați lucrările de reparație, întreținere și curățare, precum și remedierea defecțiunilor funcționale numai cu acționarea deconectată când motorul este oprit și echipamentul este separat de la vehiculul tractor! Scoateți cheia din contact! Verificați absența tensiunii!

- Lucrările de întreținere trebuie efectuate numai de un personal de specialitate format profesional și niciodată de dvs. singur. La înlocuirea componentelor sau sculelor defecte este necesară cea mai mare atenție.
- Din principiu, echipamentul atașabil trebuie separat de vehiculul tractor, pentru lucrările de mentenanță sau întreținere. Dacă sunt necesare reparații sau lucrări de întreținere la echipament, care se pot efectua numai în conexiune cu vehiculul tractor, aceste lucrări trebuie marcate printr-un panou indicator clar vizibil „Atenție, se efectuează lucrări de întreținere!”.
- Verificați în mod regulat piulițele și șuruburile dacă sunt strânse și, dacă este necesar, restrângeți!
- În cazul lucrărilor de întreținere la aparatul ridicat, efectuați întotdeauna asigurarea împotriva coborârii, prin elemente de reazem adecvate!
- În cazul schimbării sculelor de lucru care au muchii ascuțite, utilizați unelte adecvate și mănuși adecvate, rezistente la tăieturi!
- Înlocuirea componentelor, care nu trebuie desfăcute cu scule de tipul șurubelniței sau cheii pentru șuruburi trebuie efectuată exclusiv de personalul de specialitate calificat al societății autorizate în acest scop sau de către Serviciul de Asistență pentru Clienți al APV.
- Eliminați corespunzător uleiurile, vaselinele și filtrele ca deșeu, în conformitate cu prevederile valabile în țara de utilizare!
- Decuplați întotdeauna alimentarea cu energie electrică înaintea lucrărilor la instalația electrică!
- La executarea de lucrări de sudură electrice la tractor și aparatele atașate, decuplați cablurile de la generator și de la baterie! Locurile de reparare trebuie curățate (pericol de inflamare în caz de murdărire)!
- Piese de schimb trebuie să corespundă cel puțin cerințelor tehnice stabilite de către producătorul aparatului! Acest lucru este asigurat numai de piesele originale!
- Trebuie utilizați numai arborii cardanici de transmisie prevăzuți de producător!
- Tubul și pâlnia de protecție a arborilor cardanici de transmisie și protecția prizei de putere și cele de pe partea aparatului trebuie aplicate și trebuie să se afle în stare corespunzătoare!
- La arborii cardanici de transmisie să acordați atenție acoperirilor țevilor în poziția de transport și de lucru!
- Montarea și demontarea arborelui cardanic de transmisie trebuie efectuate numai cu priza de putere deconectată, motorul oprit și cheia de contact scoasă!
- Acordați atenție întotdeauna montării corecte și asigurării arborelui cardanic de transmisie!
- Asigurați protecția arborilor cardanici de transmisie împotriva antrenării prin suspendarea lanțului!
- Înainte de pornirea prizei de putere asigurați-vă că turația aleasă a prizei de putere a tractorului coincide cu turația admisă a aparatului!
- La utilizarea prizei de putere respectați faptul că turația depinde de viteza de deplasare și sensul de rotație se inversează la marșarier!
- La pornirea prizei de putere acordați atenție să nu se afle nici o persoană în zona periculoasă a aparatului!
- Să nu porniți niciodată priza de putere dacă motorul este oprit!
- În timpul lucrărilor cu priza de putere, în zona prizei de putere sau a arborelui cardanic de transmisie aflat în rotație nu trebuie să se afle nicio persoană!
- Să opriți întotdeauna priza de putere dacă apar îndoiri prea mari și priza nu este necesară!
- Atenție la deconectarea prizei de putere: pericol din cauza postfuncționării inerțiale!
- În acest timp să nu vă apropiați prea mult de aparat. Lucrul este permis abia după oprirea completă!
- Curățarea, lubrifierea sau reglarea aparatului antrenat cu priza de putere sau a arborilor cardanici de transmisie este permisă numai dacă priza de putere și motorul sunt oprite și cheia este scoasă din contact!
- Depuneți arborele cardanic de transmisie decuplat pe suportul prevăzut în acest sens!
- După demontarea arborelui cardanic de transmisie, cuplați manșoanele de protecție pe capătul prizei de putere!
- În caz de defecțiune îndepărtați-le imediat, înainte de a lucra cu aparatul!
- În cazul lucrărilor de reparație și întreținere, dacă este necesar, trebuie să utilizați o iluminare suplimentară (de ex. lampă de mână).

- Utilajele trebuie unse periodic și curățate cu apă sau aer comprimat (numai în aer liber). În acest scop trebuie utilizat echipamentul individual de protecție.
- Lucrările de întreținere și curățare trebuie efectuate cu mașina coborâtă, oprită și asigurată împotriva repornirii.
- Se recomandă efectuarea curățării în conform instrucțiunilor de întreținere. Pentru aceasta, trebuie să se procedeze în conformitate cu instrucțiunile de întreținere și să se utilizeze echipament de protecție. Curățarea trebuie efectuată cu apă (fără curățătoare cu înaltă presiune) sau aer comprimat.

## 5.6 PNEURI

- Atenție, la lucrările executate la pneuri, aparatul trebuie oprit în siguranță și trebuie asigurat împotriva deplasării neintenționate (cale la roți).
- Montarea roților și pneurilor presupune cunoștințe suficiente și utilizarea uneltelor prevăzute în acest scop!
- Lucrările de reparare de la pneuri trebuie executate numai de specialiști, cu unelte de montare adecvate pentru aceasta!
- Verificați cu regularitate presiunea din pneuri! Respectați presiunea din pneuri care este prevăzută!

## 5.7 SEMĂNĂTOARE ATAȘABILE

- La utilizarea unei semănătoare trebuie respectate toate indicațiile producătorului utilajului.
- La semănătoare se poate ajunge simplu cu o scară și o platformă. Acestea trebuie să fie curate și uscate în timpul utilizării.
- În timpul deplasării este strict interzis să se staționeze pe platformă sau pe scara de acces.
- Dacă nu se utilizează, scara trebuie rabatată în sus și asigurată.
- Trebuie asigurat un mijloc de urcare conform standardelor. Acest mijloc de urcare este disponibil la APV.

### 5.7.1 UMLEREA SEMĂNĂTOAREI

- Umplerea semănătoarei se efectuează cu un vehicul de alimentare.
- Kitul platformei de acces nu trebuie utilizat pentru umplerea semănătoarei sau ca modalitate de depozitare a obiectelor sau semințelor.
- În timpul umplerii semănătoarei nu staționați niciodată sub o sarcină suspendată!
- În timpul apropierei de semințe pentru umplere, nu este permis să staționeze nicio persoană pe mașină sau în zona mașinii.
- În timpul încărcării evitați orice contact cu semințele tratate și purtați mănuși, o mască pentru praf și ochelari de protecție.

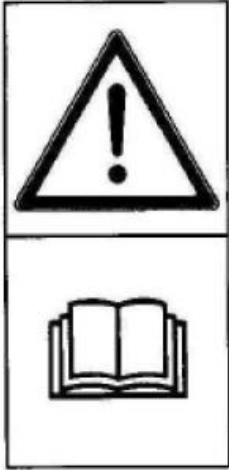
### **ATENȚIE!**

**Ne rezervăm dreptul de a corecta erorile de tipar și toate datele fără garanție.**

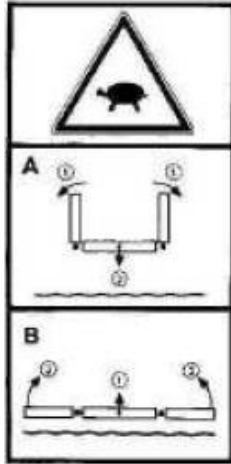
## 6 PANOURI INDICATOARE/MARCAJE DE PERICOL

Vă rugăm să respectați în mod deosebit autocolantele de pe aparat deoarece acestea vă indică pericole deosebite!

### 6.1 PANOURI INDICATOARE



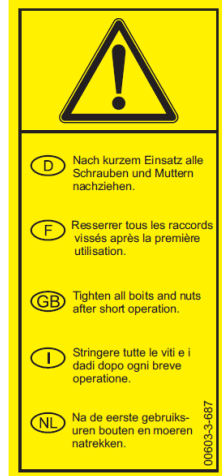
Înainte de punerea în funcțiune, citiți și acordați atenție manualului cu instrucțiuni de exploatare!



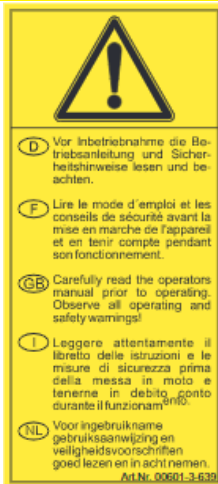
Ridicați utilajul de la sol doar lent!



Cârlige de încărcare. La încărcarea mașinii pe un mijloc de transport, fixați cablurile sau lanțurile în aceste locuri!



După o scurtă perioadă de utilizare, strângeți din nou toate șuruburile și piulițele.



Citiți și respectați instrucțiunile de utilizare și instrucțiunile de siguranță înainte de punere în funcțiune.



Staționarea interzisă în zona periculoasă (zona de pivotare)!

## 6.2 MARCAJE DE PERICOL



Atenție, zonă cu pericol de strivire!

Niciodată să nu introduceți mâinile în zona cu pericol de strivire atât timp cât acolo piesele se pot mișca!

## 7 MANUAL CU INSTRUCȚIUNI DE OPERARE

### 7.1 MONTARE ȘI MOD DE LUCRU

Datorită tipului de construcție robust și compact, prășitoarele rotative RH 600 sunt construite ideal pentru combaterea buruienilor din diferite culturi.

Inelele rotative ale prășitoarei acoperă sau scot din rădăcină buruienile, stimulează arborețul culturii și aduc oxigen în sol. Poziția oblică a inelelor mărește randamentul și astfel, utilajul devine și mai agresiv în funcționare. Prin inelele rotative, utilajul nu se înfundă și este posibilă plivirea buruienilor cățărătoare.

Prășitoarea rotative este insensibilă la resturile organice și din această cauză este excelentă pentru straturile de mulci.

Lucrul este preluat de știfturile din oțel elastic cu o grosime de 6 mm, care sunt turnate într-un disc din poliuretan dispus înclinat. Aceste inele-stea de 50 cm sunt suspendate în pereche și se pot adapta individual la denivelările solului.

Forța de pretensionare în jos se exercită prin greutatea proprie a inelului la care se adaugă forța de pretensionare a arcurilor. Prin închizătoarea rapidă fără unelte pentru fiecare braț este posibilă reglarea unui unghi de atac de 0 – 30° în pași de 5°.

Deoarece inelele de lucru sunt dispuse inversat în oglindă începând din centru, nu rezultă forțe de tracțiune laterale. Pentru a asigura o prelucrare a unei suprafețe mari, inelul din mijloc a fost retras puțin, deoarece

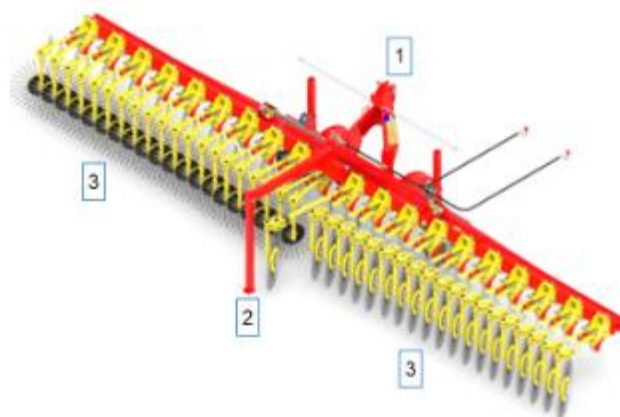


Figura 2

- 1: Dispozitiv de ancorare în trei puncte
- 2: Suporturi de parcare
- 3: Inele stea

În caz contrar cele două inele mijlocii s-ar angrena unul în celălalt, ceea ce ar duce la o deteriorare a plantei de cultură.

## 7.2 ATAȘAREA LA TRACTOR

Aparatul trebuie montat la dispozitivul de ancorare în 3 puncte al tractorului.

Lonjeroanele de ridicare trebuie să fie reglate la aceeași înălțime la stânga și la dreapta.

Montați brațul superior astfel încât acesta să alunece în jos și la lucrul la tractor. (Respectați informațiile oferite de producătorul tractorului.)

Reglați timoneria astfel încât aparatul să poată pendula liber pe ogor și cu toate acestea, să fie fixat în starea escamotată.

În cazul unor condiții îngreunate de utilizare, pot fi avantajoase greutatea suplimentară la roți. Vedeți și manualul cu instrucțiuni de exploatare al producătorului tractorului.

Tractorul trebuie dotat suficient în față cu greutate de balast pentru a asigura capacitatea de conducere și de frânare. Pe osia din față trebuie să fie distribuită cel puțin 20 % din greutatea vehiculului fără încărcătură.

## 7.3 PARCAREA ÎN SIGURANȚĂ

Pentru a asigura o parcare a mașinii în siguranță, poziționați piciorul de parcare și cele două roți de palpare de la cadrul din mijloc, în jos, așa cum este indicat în Figura 3.

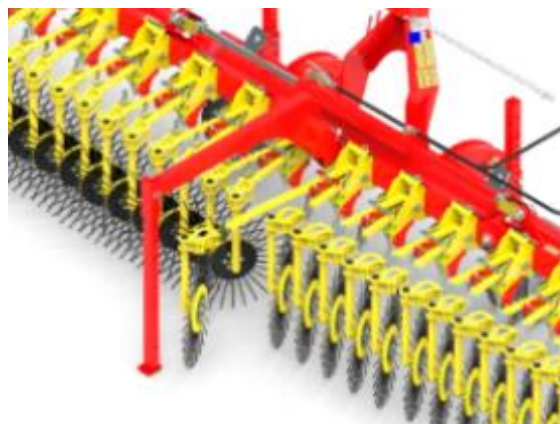


Figura 3

## 7.4 RABATAREA DE PROBĂ

Racordați conductele hidraulice la vehiculul tractor și acordați atenție curățeniei racordurilor pentru a preveni apariția impurităților în ulei.

Acționați unitatea de comandă pentru a umple cilindrul cu ulei. Cilindrul este umplut în momentul în care sunt detensionate lanțurile de siguranță. Suspendați lanțurile de siguranță și agățați la celălalt capăt al lanțului. Atenție, în zona periculoasă nu trebuie să se afle nicio persoană și aparatul trebuie rabatat numai ridicat de la sol.

La replierea în poziția de transport, aparatul trebuie ridicat de asemenea de la sol. Nu uitați să suspendați lanțurile de siguranță și să închideți robinetul de blocare.

La suspendarea aparatului, trebuie să detensionați furtunul hidraulic înainte de extragerea prin poziția de suspensie.

### ATENȚIE!

Înainte de rabatarea utilajului acordați atenție obligatoriu detașării lanțului de siguranță din elementul de suspendare. Dacă rabatarea se efectuează cu lanțul de siguranță suspendat, la utilaj pot apărea una sau mai multe daune ireversibile sau cel puțin o deteriorare a lanțului de siguranță și a componentelor acestuia, ceea ce poate duce la defectare. Din acest motiv, lanțul de siguranță trebuie înlocuit în orice caz după un proces de rabatare eronat / incorect!

## ATENȚIE!

Înainte de a fi repliat aparatul, cele patru brațe din stânga și din dreapta centrului de rotație trebuie să fie în poziția de lucru. Pericol de coliziune cu brațele rabatate în sus!

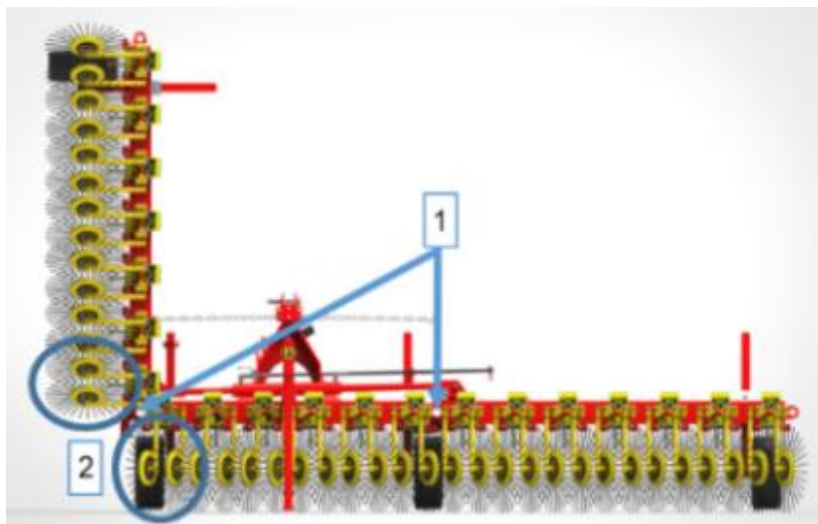


Figura 4

1: Centrul de rotație al rabatării

2: Aceste 2 + 2 brațe trebuie să fie ÎNTOTDEAUNA în poziția de lucru, înainte de rabatarea în sus!

## 7.5 REGLAJE PENTRU LUCRU

Reglarea adâncimii de lucru, respectiv acționarea reglării au loc prin intermediul roților de sprijin, prin pretensionarea arcurilor, reglarea unghiului de pătrundere a inelelor stea, viteza de deplasare. Forța de presare nu este permis să fie mărită prin intermediul brațului superior! Aici trebuie menționat că trebuie reglat orizontal cadrul utilajului.



Figura 5

### 7.5.1 REGLAREA FORȚEI DE PRETENSIONARE PENTRU FIECARE BRAȚ

Forța de pretensionare se mărește/se reduce prin desfacerea închizătoarei rapide și reglarea pretensionării arcului prin poziționarea în rasterul cu găuri.

Pentru a putea acționa închizătoarea rapidă pentru reglarea forței de pretensionare, trebuie desfăcut mecanismul de prindere. Aceasta se execută prin apăsarea șurubului cu arc, care prinde închizătoarea rapidă de profilul gol.

Închizătoarea rapidă se desface astfel și în cazul lipsei de spațiu se mai poate întoarce în jos.

Cu ajutorul mânerului, placa de pretensionare a arcului se poate regla, la etapa 2, în sus, respectiv în jos. Dacă se extrage placa de pretensionare, măriți forța de pretensionare per inel. Prin împingerea plăcii de pretensionare în interior se reduce forța de pretensionare.

În ultima etapă, închizătoarea rapidă trebuie trasă din nou spre față și mecanismul de prindere trebuie eliberat.



Figura 6

1: Placă de pretensionare cu mâner

2: Închizătoare rapidă

### 7.5.2 REGLAREA UNGHIULUI DE ATAC

Prin împingerea manetei de închidere rapidă în față (în sensul de deplasare) deblocați fixarea inelului. Prin rotirea suportului brațului reglați unghiul de aplicare a inelului. Unghiul de reglează cu 5 grade, per dinte de blocare. Inelul de fixează din nou prin eliberarea manetei.

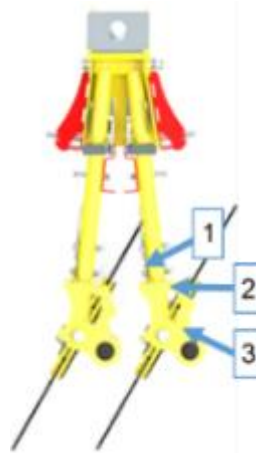


Figura 7: ambele unghiuri de atac 30°



Figura 8: Unghi de atac de 30° și 0°

- 1: Manetă de fixare
- 2: Dinte de blocare
- 3: Suport inel

### 7.6 ESCAMOTARE RAPIDĂ (ELEMENT MONTAT STANDARD)

Prin sistemul de escamotare rapidă, utilajul se poate adapta la cultură fără unelte, aici trebuie fixat pur și simplu brațul rabatat în sus în gaura de sus, cu un bolț. Dacă nu este activă escamotarea rapidă, bolțul se poate bloca în poziția de parcare, în ultima gaură. De asemenea, zona de rotire a brațului se poate limita în jos prin fixarea bolțului în a doua gaură de jos.

Distanța până la sol cu brațul ridicat este 290 mm. Din cauza rabatării în sus a brațului, nu se prelucrează o lățime de 150 mm.

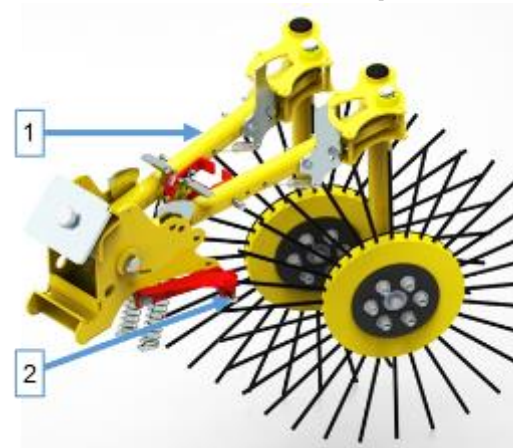


Figura 9

- 1: Braț
- 2: Bolț pentru escamotare rapidă

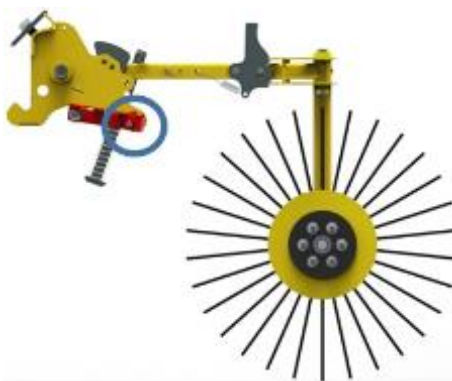


Figura 10: Bolț în poziția de parcare

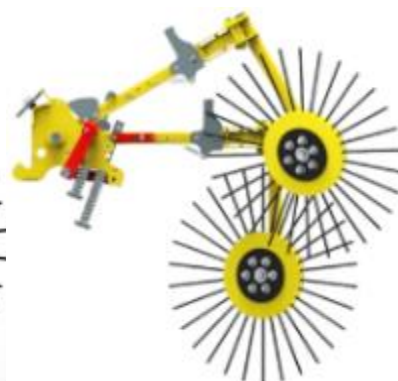


Figura 11: Escamotarea rapidă activă – poziție ridicată



Figura 12: Limitarea domeniului negativ



Placa montată (vezi Figura 13) servește la împiedicarea utilizării greșite. În acest mod, escamotarea rapidă nu se poate utiliza ca mijloc de ancorare pentru elementele de lucru.

**ATENȚIE!**

Înainte de a fi repliat aparatul, cele patru brațe din stânga și din dreapta centrului de rotație trebuie să fie în poziția de lucru. Pericol de coliziune cu brațele rabatate în sus!

**ATENȚIE!**

NU este permis să se utilizeze escamotarea rapidă ca mijloc de ancorare!



Figura 13 Placă montată pentru împiedicarea utilizării greșite

## 8 ÎNTREȚINERE ȘI ÎNGRIJIRE

### 8.1 INSTRUCȚIUNI GENERALE PENTRU ÎNTREȚINERE

Pentru a păstra utilajul într-o stare bună și după o perioadă mai lungă de exploatare, respectați următoarele indicații specificate:

- La punctul 5 se găsesc câteva prevederi de bază de siguranță pentru întreținere.
- Piese originale și accesoriile sunt concepute special pentru mașinile respectiv aparatele respective.
- Atragem atenție în mod explicit că piesele originale și accesoriile care nu sunt livrate de către noi nu sunt nici verificate și nici autorizate de către noi. Montarea și/sau utilizarea unor astfel de produse pot în consecință, în anumite condiții, modifica sau afecta negativ caracteristicile indicate ale aparatului dumneavoastră. Pentru daune care rezultă prin utilizarea de piese și accesorii neoriginale este exclusă responsabilitatea producătorului.
- Modificările arbitrare la utilaj, precum și utilizarea de piese constructive și de atașare la mașină neprocurate de la APV exclud responsabilitatea producătorului și invalidează declarația de conformitate CE.
- **Înainte de fiecare punere în funcțiune controlați conductele hidraulice flexibile cu privire la uzură, deteriorare și îmbătrânire a materialului. Piesele deteriorate sau defecte trebuie înlocuite imediat.**
- La înlocuirea conductelor hidraulice flexibile, trebuie utilizate piese de schimb originale, care corespund cerințelor tehnice ale producătorului utilajului.
- Atenție! Fluidele care sunt evacuate cu presiune mare pot penetra pielea. Din acest motiv, apelați imediat la medic în cazul unui accident!
- După lucrările de curățare, lubrifiați toate punctele de lubrifiere și distribuiți uniform lubrifianțul în pozițiile lagărului (de exemplu, efectuați o scurtă probă de funcționare).
- În cazul aparatelor cu cuplaj rapid, lubrifiați și culisele de ghidare.
- Nu utilizați un dispozitiv de curățare cu presiune înaltă pentru curățarea componentelor lagărului și a celor hidraulice.
- Prin curățarea cu o presiune prea mare pot surveni daune la vopsea.
- În timpul iernii, protejați aparatul de rugină cu agenți ecologici.
- Parcați aparatul protejat împotriva intemperiilor.
- Parcați utilajul astfel încât roțile cu dinți să nu fie solicitate inutil.
- **Conductele hidraulice flexibile trebuie înlocuite cel târziu la 6 ani de la data fabricației. Data fabricației conductelor hidraulice flexibile este indicată pe armăturile de presare.**
- Opriți aparatele hidraulice, dar și cele rabatate mecanic numai în stare repliată.
- Instalația hidraulică trebuie verificată cel puțin o dată pe an de către personalul de specialitate.

## 8.2 INSTRUCȚIUNI DE ÎNTREȚINERE PERIODICĂ

- Restrângeți toate îmbinările înșurubate după cel târziu 3 și încă o dată după cca. 20 ore de funcționare și controlați-le ulterior în mod regulat. (șuruburile slăbite pot determina daune consecutive considerabile care nu sunt acoperite de garanție.)
- După primele 10 ore de funcționare și în continuare la fiecare 50 ore de funcționare, verificați cu privire la etanșeitate agregatele, furtunurile și cuplajele hidraulice și conductă și, dacă este necesar, restrângeți îmbinările înșurubate.
- Verificați toate piesele utilajului cu regularitate cu privire la capacitatea de utilizare (aspect și folosire).
- Verificați ocazional presiunea din pneuri (cca. 2,1 bari).
- Kitul platformei de acces și scările aferente pentru acces trebuie controlate vizual cu regularitate.
- Cauciucul pentru fixarea scărilor de acces ale kitului platformei de acces trebuie verificat în mod regulat cu privire la uzură și dacă este cazul, trebuie înlocuit.
- Lubrifiați niplurile de ungere de la punctele de rabatare la intervale regulate de timp (la fiecare cca. 10 ore de funcționare, cu vaselină universală).

### ATENȚIE!

Rulmenții brațelor sunt rulmenți care nu necesită întreținere și nu este necesar să fie lubrifiați.



Figura 14

## 8.3 ÎNLOCUIREA INELELOR STEA/RULMENȚILOR

Înlocuirea inelelor stea uzate sau defecte:

- Desfaceți șurubul cu cap hexagonal.
- Scoateți inelul, inclusiv rulmenții și șaibele negre de fixare.
- Acum aplicați noul inel stea.
- Asamblarea se realizează în succesiunea inversă a operațiilor.



Figura 15

Înlocuirea rulmenților:

- Desfaceți cele 6 piulițe hexagonale.
- Scoateți șuruburile negre de fixare și împingeți rulmentul în afară.
- Acum aplicați noul rulment.
- Asamblarea se realizează în succesiunea inversă a operațiilor.

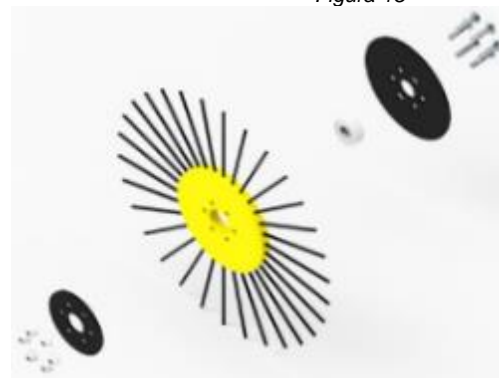


Figura 16

## 8.4 REPARAREA ȘI REPUNEREA ÎN FUNCȚIUNE

În cazul unei defectări sau deteriorări a echipamentului adresați-vă producătorului. Datele de contact se găsesc în capitolul 3 .

## 9 INDICAȚII PENTRU PROTECȚIA NATURII ȘI MEDIULUI ÎNCONJURĂTOR

### Reducerea poluării sonore în timpul utilizării

Eventualele piese desprinse (de exemplu, lanțurile) trebuie fixate pentru a preveni apariția zgomotelor inutile.

### Utilizarea eficientă din punct de vedere al energiei

Roțile cu dinți ale echipamentului nu trebuie să pătrundă mai adânc decât este necesar în ogor. În acest mod, utilajul de tracțiune nu este solicitat inutil și este posibilă o economie de combustibil.

### Materii prime reciclabile pentru eliminare la deșuri

Multe piese ale echipamentului sunt fabricate din oțel, respectiv din oțel pentru arcuri (precum cadrul central, cadrul lateral ...) și pot fi colectate și reciclate de o societate de colectare și reciclare a deșeurilor.

## 10 DATE TEHNICE

Denumirea tipului	RH 600 M1
Mod de lucru	1 rând de inele stea
lățimea de lucru [m]	6
Lățimea de transport [m]	2,85
Dimensiuni (Lung. x Lat. x H) în poziție rabatată [m]	1,65 x 2,85 x 2,75
Viteza de lucru [km/h]	2 – 25 (în funcție de cultură)
Adâncime de lucru [mm]	0 – 30
Inele stea [buc.]	40
Distanța dintre dinții inelelor stea [mm]	150
Unghi poziție oblică [°]	0 – 30 (în pași de 5°)
Roți palpatoare (serie) [buc.]	4
Atașare/suspendare (sistem de ancorare în trei puncte,...)	Cat II
Sistem hidraulic	Unitate de comandă cu acțiune dublă
Masa proprie [kg]	750
Unelte de lucru	Inele stea cu inserții știft sârmă Ø 6 mm Ø inel stea 500 mm
Adaptarea la sol	Inele stea suspendate individual Adaptarea la sol se realizează prin intermediul unui arc de compresie
Putere minimă tractor	48 kW/65 CP
Se poate echipa cu	PS 120 M1, PS 200 M, PS 300 M1 cu suflantă electrică / hidraulică

## 10.1 POSIBILITĂȚI DE COMBINARE RH 600 M1 CU PS

PS	PS 120 E	PS 120 H	PS 200 E	PS 200 H	PS 300 E	PS 300 H	
Dimensiuni PS LungxLatxH [cm]	80x60x90	105x60x90	90x70x100	110x70x100	100x80x110	150x80x110	
Greutate PS [kg]	45	68	60	83	70	93	
PS și RH	RH 600 M1 PS 120 E	RH 600 M1 PS 120 H	RH 600 M1 PS 200 E	RH 600 M1 PS 200 H	RH 600 M1 PS 300 E	RH 600 M1 PS 300 H	Piesă pentru montare
Dimensiuni de transport RH și PS combinate LungxLatxH [m]	1,65x2,85x2,75	1,65x2,85x2,75	1,65x2,85x2,75	1,65x2,85x2,75	1,65x2,85x2,75	1,65x2,85x2,75	Kit de atașare pentru PS 120-300
Greutate RH și PS combinate [kg]	795	818	810	833	820	843	

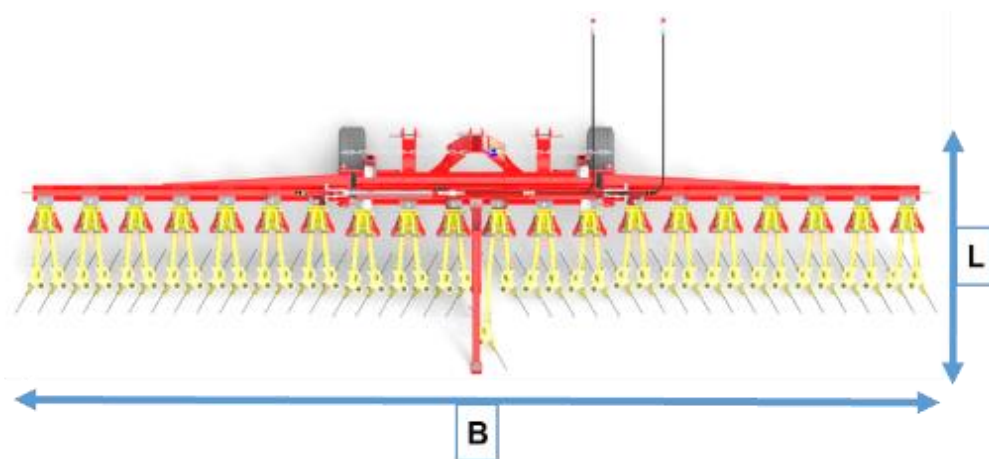


Figura 17: RH de sus



Figura 18: PS de sus

**B:** lățime  
**L:** lungime

## 11 SCHEMA HIDRAULICĂ

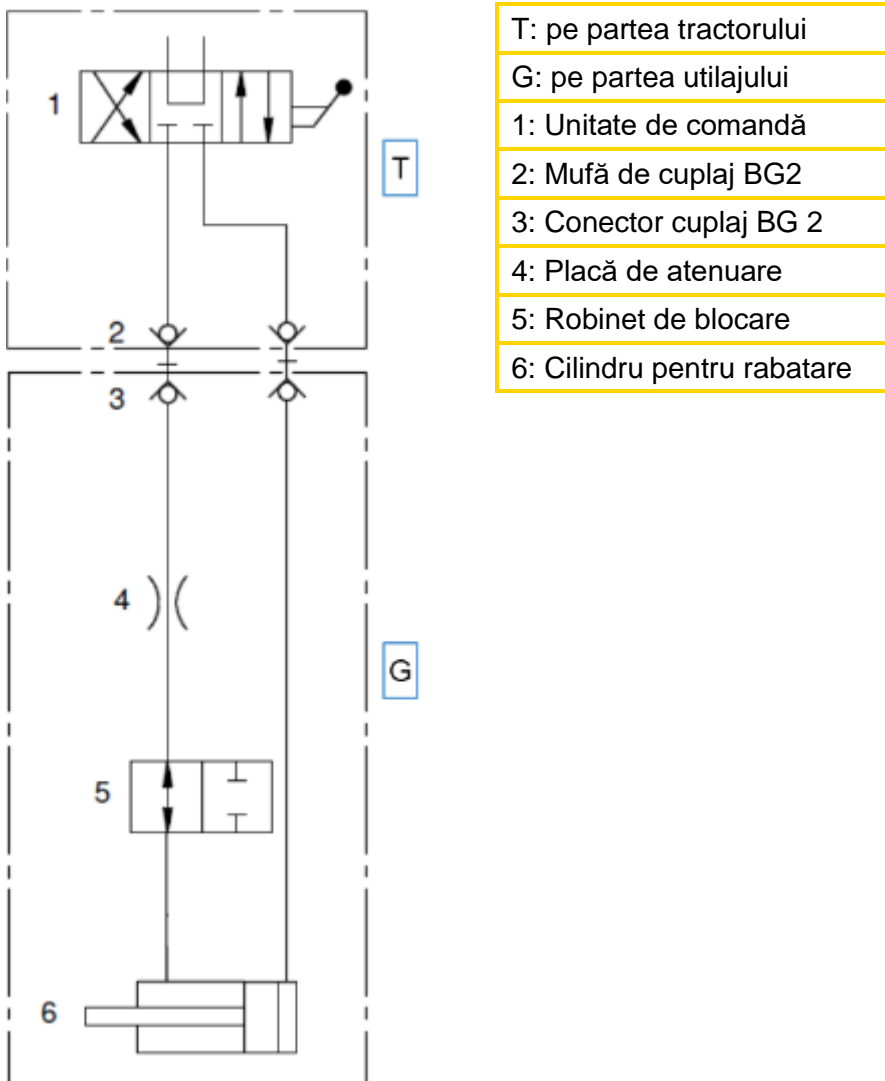


Figura 19

## 12 TRANSPORTUL PE DRUMURILE PUBLICE

### 12.1 TRANSPORT PE DRUMURILE PUBLICE (GENERALITĂȚI)

- Respectați codul rutier din țara dumneavoastră.
- Nu este permisă depășirea sarcinii pe osie și greutateii totale a vehiculului tractor.
- Echipamentul atașat trebuie făcut identificabil, specific țării de utilizare, cu panouri de avertizare sau folii cu bare oblice alb-roșii (conform DIN, ÖNORM sau respectivelor NORMATIVE, specifice țării de utilizare).
- Piese ce reprezintă un pericol pentru circulația publică (roți cu dinți) sau sunt periculoase trebuie să fie acoperite și suplimentar făcute cunoscute cu plăcuțe de avertizare sau folii.
- În regimul de deplasare plăcuțe de avertizare sau foliile trebuie să fie max. 150 cm peste banda de deplasare.
- Nu este permis ca dispozitivele de iluminare ale vehiculului tractor să fie acoperite de către aparat; în caz contrar ele trebuie montate la aparatul atașat.
- Nu este permisă afectarea sau reducerea capacității de conducere a tractorului de către aparatul atașat!

- Aparatele remorcate pot fi trase pe drumurile publice numai dacă există o omologare în acest sens.
- Rabatați aparatele hidraulice în poziția de transport.
- Atenție, robinetul de blocare (dacă există) trebuie să fie închis și lanțurile de siguranță trebuie să fie agățate.
- Verificați să nu se piardă niciun șplint de siguranță din cauza lucrului.
- Eliberați mai întâi furtunul hidraulic în poziția de suspensie a unității de comandă a tractorului.
- Suportul pentru plăcuțele de avertizare (dotare suplimentară) se montează pe suportul piciorului de sprijin.
- După utilizarea pe câmp curățați aparatul de reziduuri (pământ, iarbă etc.) pentru cursele pe carosabil.

## 12.2 CALCULAREA RAPORTURILOR DE GREUTATE ALE SARCINILOR PE OSII LA VEHICULUL TRACTOR ȘI BALASTAREA

Dacă doriți să vă deplasați cu un aparat fixat la sistemul de suspendare în 3 puncte, trebuie să vă asigurați că prin montarea aparatului, nu depășiți greutatea totală maximă admisă, sarcina admisă pe osii și capacitatea portantă a pneurilor tractorului.

Osia din față a tractorului trebuie fie încărcată cu min. 20 % din greutatea proprie a tractorului. Toate aceste valori pot fi determinate cu acest calcul:

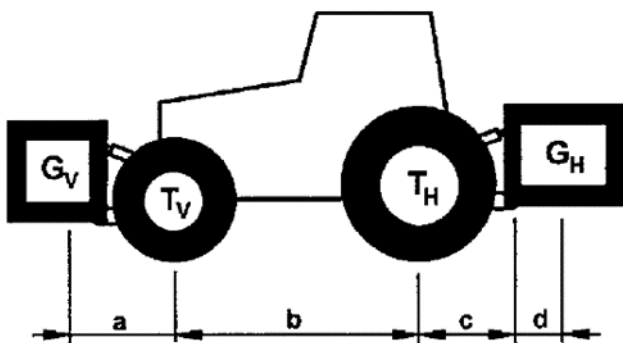


Figura 20

Date:

- $T_L$  Greutatea proprie a tractorului
- $T_V$  Sarcină osie față tractor gol
- $T_H$  Sarcină osie spate tractor gol
- $G_H$  Greutate totală echipamente montate la partea din spate
- $G_V$  Greutate totală echipamente montate la partea din față
- a Distanța de la centrul de greutate al echipamentelor montate la partea din față până la centrul osiei față
- b Ecartamentul tractorului
- c Distanța de la centrul osiei spate până la centrul articulației sferice inferioare
- d Distanța de la centrul articulației sferice a brațului inferior până la centrul de greutate al echipamentelor montate la partea din spate (d = 97 cm)

### CALCULELE GREUTĂȚII

1. Calculul balastării frontale minime în cazul echipamentelor montate la partea din spate  $G_{V \min}$ :

$$G_{V \min} = \frac{G_H \cdot (c + d) - T_V \cdot b + 0,2 \cdot T_L \cdot b}{a + b}$$

Introduceți acest rezultat în tabel la punctul 12.3.

2. **Calculul balastării minime la partea din spate în cazul echipamentelor montate la partea din față GH min:**

$$G_{H \min} = \frac{G_V \cdot a - T_H \cdot b + 0,45 \cdot T_L \cdot b}{b + c + d}$$

Introduceți de asemenea, acest rezultat în tabel la punctul 12.3.

3. **Calculul încărcăturii efective a osiei față  $T_{V \text{tat}}$ :**

În cazul în care prin montarea echipamentelor la partea din față (GV min) nu este obținută balastarea frontală minimă necesară (GV min), trebuie mărită greutatea echipamentelor montate la partea din față la greutatea balastării frontale minime!

$$T_{V \text{tat}} = \frac{G_V \cdot (a + b) + T_V \cdot b - G_H \cdot (c + d)}{b}$$

Înregistrați acum în tabel la punctul 12.3 sarcina osiei frontale efectiv calculată și cea indicată ca admisă în manualul cu instrucțiuni de exploatare a tractorului.

4. **Calculul greutății totale efective  $G_{\text{tat}}$ :**

În cazul în care prin montarea echipamentelor la partea din spate (GH) nu este obținută balastarea minimă necesară la partea din spate (GH min), trebuie mărită greutatea echipamentelor montate la partea din spate, la greutatea balastării minime de la partea din spate!

$$G_{\text{tat}} = G_V + T_L + G_H$$

Înregistrați în tabel la punctul 12.3 greutatea totală calculată și greutatea totală admisă specificată în manualul cu instrucțiuni de exploatare a tractorului.

5. **Calculul sarcinii efective a osiei spate  $T_{H \text{tat}}$ :**

$$T_{H \text{tat}} = G_{\text{tat}} - T_{V \text{tat}}$$

Înregistrați în tabel la punctul 12.3 sarcina efectivă calculată a osiei spate și sarcina admisă a osiei spate specificată în manualul cu instrucțiuni de exploatare a tractorului.

6. **Capacitatea portantă a pneurilor:**

Înregistrați în tabel la punctul 12.3 valoarea dublă (două pneuri) a capacității portante admise a pneurilor (vezi de ex. documentația pusă la dispoziție de producătorul pneurilor).

## 12.3 TABEL RAPOARTE DE GREUTATE

	valoare efectivă conform calculului		valoare admisă conform manualului cu instrucțiuni de exploatare		capacitate portantă a pneurilor dublă admisă (2 pneuri)
Lestare minimă față/spate	kg				
Greutate totală	kg	≤	kg	≤	kg
Sarcină osie față	kg	≤	kg	≤	kg
Sarcină osie spate	kg	≤	kg	≤	kg

## ATENȚIE!

Balastarea minimă trebuie montată la tractor ca aparat atașat sau greutate de balast!  
Valorile calculate nu trebuie să fie mai mari decât valorile admise!

## 13 SCHEMĂ ELECTRICĂ SISTEM DE ILUMINARE

Legendă:

R	Dreapta
1	Conector 12V 7 pini
2	Lampă spate dreapta
2.1	Semnalizator
2.2	Lampă spate
2.3	Lampă frână
L	Stânga
3	Lampă spate stânga
3.1	Lampă frână
3.2	Lampă spate
3.3	Semnalizator

Alocarea conectorilor și a cablurilor:

Nr.	Den.	Culoare	Funcție
1	L	Galben	Semnalizator stânga
2	54g	---	---
3	31	Alb	Masă
4	R (dr)	Verde	Semnalizator dreapta
5	58R	Maro	Lampă spate dreapta
6	54	Roșu	Lampă frână
7	58L	Negru	Lampă spate stânga

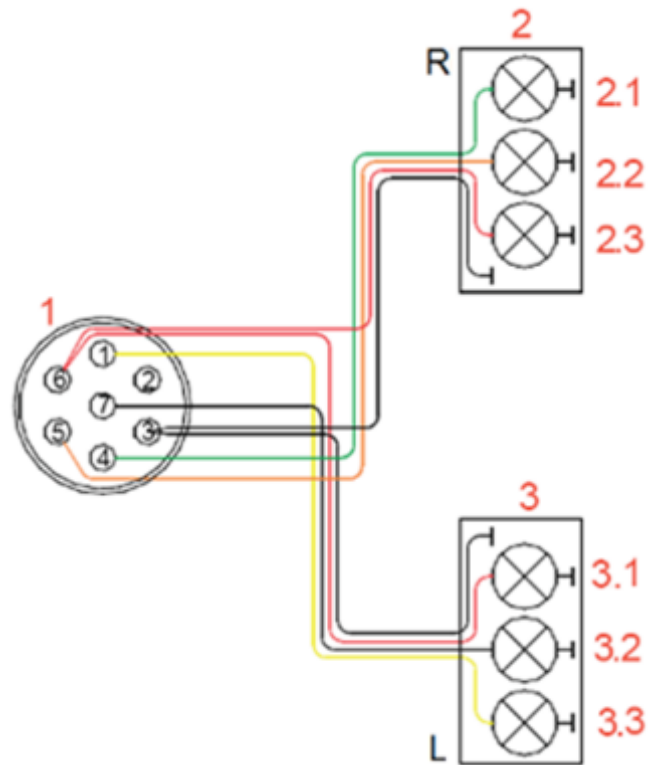


Figura 21: Schema electrică

## 14 SCOATEREA DIN FUNCȚIUNE, DEPOZITAREA ȘI ELIMINAREA CA DEȘEU

### 14.1 SCOATEREA MAȘINII DIN FUNCȚIUNE

Pentru ca utilajul/mașina să-și păstreze funcționalitatea și după o pauză de funcționare mai îndelungată, este important să se întreprindă anumite măsuri pentru depozitare. În acest sens respectați punctul 14.2.

### 14.2 DEPOZITAREA UTILAJULUI

- Mașina trebuie depozitată într-un loc uscat și protejat de intemperii pentru a nu-și pierde funcționalitatea nici pe o perioadă mai îndelungată de depozitare.
- Echipamentul trebuie parcat așa cum se indică la punctul 7.3.
- Asigurați echipamentul împotriva deplasării accidentale.
- Nu este permis să plasați sau să depozitați nimic pe mașină.



- Echipamentul trebuie parcat și depozitat întotdeauna într-o zonă securizată pentru a preveni o punere în funcțiune neautorizată.

### **14.3 ELIMINAREA CA DEȘEU**

Eliminarea mașinii ca deșeu trebuie efectuată în conformitate cu prevederile locale de eliminare a mașinilor ca deșeuri.

## **15 SFATURI CU PRIVIRE LA CULTIVAREA PLANTELOR PENTRU UTILIZAREA PRĂȘITOAREI ROTATIVE**

Datorită construcției lor robuste și compacte, prășitoarele rotative 600 sunt ideale pentru combaterea buruienilor. În plus, prășitoarea rotative se poate utiliza și pentru afânarea solului și regularizarea necesarului hidric al solului. Cu prășitoarea rotative se pot efectua subînsămânțări, plantarea de culturi succesive și acoperiri cu iarbă.

Datorită utilizării cu succes la cereale, porumb, sfeclă, dovleci, rapiță, legume, mazăre, soia și fasole boabe, prășitoarea prin rostogolire APV are un rol decisiv în întreținerea solului. Acest spectru de utilizări se întinde de la rotația culturilor, la fertilizare, prelucrarea solului și ajunge până la combaterea mecanică a buruienilor. Obiectivul acestui concept este să mențină creșterea buruienilor la un nivel atât de mic încât să nu survină nicio deteriorare calitativă sau cantitativă a culturii dvs. de plante.

Trebuie să alegeți momentul utilizării astfel încât prășitoarea rotativă să se utilizeze pe timp însorit, la amiază, pentru a usca germenii buruienilor la soare și a-i distruge. Aordați atenție solului să nu fie umed. Forța optimă și reglarea adâncimii, viteza de deplasare și modul de reglare a inelelor stea trebuie să se efectueze cu înțelegerea legăturii dintre structura solului și condițiile atmosferice.

Cu cât vă deplasați mai repede la prășire, cu atât mai mari sunt forța de impact și succesul combaterii. Agresivitatea procesului de lucru crește foarte puternic cu viteza de lucru. Agresivitatea este mai mare cu cât se aplică mai multă presiune pe brațe.

### **15.1 OBȚINEREA CREȘTERII ADECVATE**

- Măsurile, care se iau înainte de răsărirea culturii, sunt deosebit de eficiente. Din acest motiv, combaterea buruienilor trebuie adaptată cât mai exact posibil la momentul prelucrării solului și la semințe.
- Grapa oarbă (înainte de răsărirea cerealelor) are adesea un succes foarte mare. Se poate efectua până la lăstărirea cerealelor.
- Cel mai mare succes al combaterii (până la 80 %) se obține tocmai în stadiul de germene sau de frunze mici al buruienilor, prin astupare sau dezgropare.
- Termenul optim pentru greblare (zdrobirea germenilor de buruieni din stratul de însămânțare) se poate determina cu ajutorul unui disc cu fereastră aplicat. Prășitoarea prin rostogolire trebuie utilizată când apar primele frunze.
- La secară, orz de iarnă și grâu semănat timpuriu la rotația culturilor bogate în cereale, buruienile de toamnă din familia graminee și rogozul pun adesea cele mai mari probleme. La secară și orzul de iarnă, succesul greblatului depinde de utilizarea la timp, înainte de venirea iernii. La grâu, semințele semănite ceva mai târziu extind intervalul de timp pentru greblare și reduc presiunea buruienilor.
- Dacă buruienile au depășit stadiul de frunze mici și au ajuns în stadiul de rozetă mică, o combatere a lor este mai dificilă: în acest caz trebuie prășit cu precizie mai mare (presiune de lucru mai mare) deoarece buruienile se pot rupe mai greu și rezistă și la acoperire.
- Greblarea este deosebit de eficientă în zilele însorite și cu vânt, cu puțin înainte de amiază. Lăstarii de buruieni dezgropați se usucă deja până după-amiază.

## 15.2 UTILIZĂRI

### 15.2.1 CEREALE DE IARNĂ

#### Utilizări toamna:

- 1) Utilizarea la afânarea solului, distrugerea germenilor de buruieni,
- 2) Utilizarea la însămânțarea timpurie: utilizare ușoară în stadiul de 2 până la 3 frunze (foarte eficient împotriva buruienilor din familia graminee)

#### Utilizări primăvara:

- 1) Utilizare cu reglare ușoară până la medie în măsura posibilităților  
Obiectiv: consolidarea culturii, stimularea arboretului culturii, afânarea solului și aerisirea
- 2) Utilizarea la înălțimea plantei de 30 – 40 cm

### 15.2.2 CEREALE DE VARĂ

- 1) Utilizare la reglare medie la stadiul de 3 frunze
- 2) Utilizare cu reglare relativ puternică înainte de încheierea fazei de arboret deoarece presiunea mai puternică a buruienilor apare primăvara.

#### Porumb

- 1) Utilizarea cu grapa oarbă: este posibilă numai la o adâncime de însămânțare mai mare (4 – 5 cm).
- 2) Utilizarea la o înălțime a plantei de cca. 7 – 15 cm: la această înălțime a plantei, prășitoarea prin rostogolire se poate utiliza pe întreaga suprafață dintre straturi. În acest stadiu de creștere ar trebui să greblați în zilele calde când culturile de porumb devin mai moi la lumina soarelui și nu se îndoie.

#### Sfeclă

- 1) Utilizare la o înălțime a plantei de 3 – 4 cm (agresivitate ușoară până la medie)

#### Legume

- 1) Utilizare pentru butași și semințe: la o înălțime a plantei de 4 până la 5 cm (agresivitate ușoară), butași – cca. 14 zile de la plantare (agresivitate ușoară)
- 2) Utilizare în funcție de presiunea buruienilor și proprietățile solului

#### Mazăre

- 1) Utilizare: grapare oarbă
- 2) Utilizare: stadiul de 8 frunze

#### Soia

- 1) Utilizare: grapare oarbă (agresivitate ușoară)
- 2) Utilizare: stadiul de 3 până la 4 frunze (agresivitate medie)
- 3) Utilizare: în funcție de creșterea buruienilor (agresivitate puternică)

#### Bob (Vicia faba)

- 1) Utilizare: grapare oarbă
- 2) Utilizare: stadiul de 8 frunze al fasolei (agresivitate medie)
- 3) Utilizare: la înălțimea plantei de 15 – 20 cm  
Obiectiv: afânarea solului înainte de încheierea straturilor de plante, aerisire optimă a solului până la recoltă

#### Dovleci

- 1) Utilizare: butași și semințe la o înălțime a plantei de 4 până la 5 cm (agresivitate ușoară), butași – cca. 14 zile de la plantare (agresivitate ușoară)
- 2) Utilizare: în funcție de presiunea buruienilor și proprietățile solului

## 16 ACCESORII

### 16.1 SET DE ATAȘARE PENTRU PS 120 – 300 LA RH 600

Pentru fixarea semănătorii pneumatice PS120-300 pe RH 600 M1.

Număr de comandă:  
07009-2-050



Figura 22

### 16.2 KIT DE ACCESORII PENTRU MONTAREA TABLEI DE RICOȘARE RH600

Pentru fixarea tablei de ricoșare a modelului PS 120/200/300 pe RH 600 M1.

Număr de comandă:  
07009-2-022

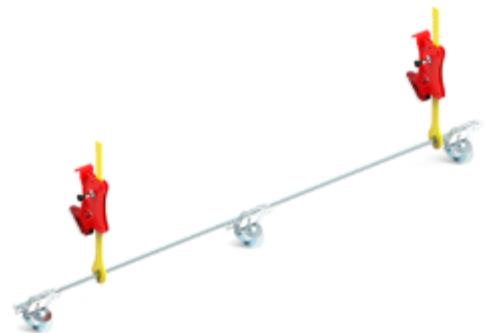


Figura 23

### 16.3 KIT PLATFORMĂ DE ACCES

Pentru facilitarea întreținerii semănătoarei pneumatice PS 120 - 300, este disponibil ca accesoriu un kit adecvat al platformei de acces. Atenție, montarea trebuie efectuată în conformitate cu standardele.

Număr de comandă:  
07000-2-019



Figura 24

## 16.4 SISTEM DE ILUMINARE CU PANOURI DE AVERTIZARE (BILATERAL)

Este necesar dacă se vor efectua deplasări cu RH pe drumurile publice.

Număr de comandă:  
07009-2-073

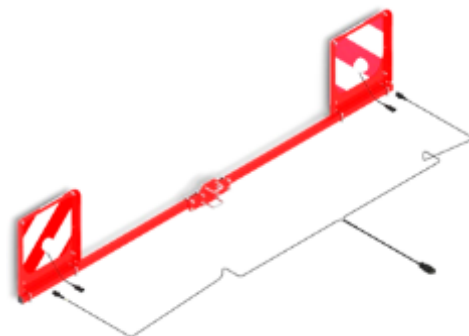


Figura 25

## 16.5 CONTOR ORE DE FUNCȚIONARE

Un senzor de vibrație înregistrează vibrațiile mașinii și pornește contorul orelor de funcționare.

Număr de comandă:  
00602-3-659



Figura 26

## 16.6 KIT ACCESORII SENZOR MECANISM DE RIDICARE BRAȚ SUPERIOR MX

Număr de comandă:  
00410-2-074



Figura 27

## 16.7 SET SENZOR ROATĂ + SENZOR MECANISM DE RIDICARE BRAȚ SUPERIOR

Număr de comandă:  
00202-2-553



Figura 28

## 17 PIESE DE SCHIMB

Aveți posibilitatea de a comanda piesele de schimb dorite direct prin intermediul catalogului nostru online de piese de schimb. Pentru aceasta scanați codul QR cu smartphone-ul dvs. și veți ajunge direct la catalogul nostru online de piese de schimb. Vă rugăm să aveți pregătite numărul produsului/seria.

Puteți accesa catalogul nostru online de piese de schimb și prin intermediul paginii noastre de Internet [www.apv.at](http://www.apv.at), din zona de service.

Dacă aveți întrebări despre piesele de schimb, respectiv despre comanda dvs., Serviciul nostru de Asistență Tehnică pentru Clienți vă stă la dispoziție cu plăcere (pentru datele de contact consultați punctul 3).



## 18 INDEX

Adâncime de lucru.....	19	Masă proprie.....	19
Alocarea conectorilor și a cablurilor.....	24	Materii prime reciclabile.....	19
Aparate atașate.....	9	Mod de lucru.....	19
Atașarea la tractor.....	14	Montarea tablei de ricoșare.....	27
Calcululele greutatei.....	22	Număr producție.....	5
Calculul raportului de greutate.....	22	Piese de schimb.....	29
Cereale de iarnă.....	26	Plăcuța de tip.....	5
Cereale de vară.....	26	Plăcuțe de avertizare.....	21
Comenzile de piese de schimb.....	5	Pneuri.....	11
Conformitate.....	4	Posibilități de combinare cu PS.....	20
Contor ore de funcționare.....	28	Poziția de lucru.....	15
Date tehnice.....	19	Prevederi pentru prevenirea accidentelor.....	6
Denumirea tipului.....	19	Protecția naturii și mediului înconjurător.....	19
Deplasările în curbă.....	14, 17, 18	Putere minimă tractor.....	19
Depozitarea.....	24	Rabatarea de probă.....	14
Dimensiuni.....	19	Reducerea poluării sonore.....	19
Distanța dintre dinți.....	19	Reparare.....	19
Eliminarea ca deșeu.....	25	Reparație.....	19
Excavare rapidă.....	16	Roțile de palpare.....	19
Forța de pretensionare.....	15	Schemă electrică sistem de iluminare.....	24
Garanție.....	5	Schema hidraulică.....	21
Identificarea.....	5	Semănătoare atașabile.....	11
Iluminare cu plăcuțe de avertizare.....	28	Service.....	5
Închizătoare rapidă.....	13, 15	Set de atașare pentru PS 120 – 300.....	27
Indicații de siguranță.....	6	Sfaturi cu privire la cultivarea plantelor.....	25
indicații de tehnica siguranței.....	6	Sistem hidraulic.....	19
Inele de lucru.....	13	Suspendare.....	19
Inele stea.....	19	Tabel.....	23
Înlocuirea inelelor stea.....	18	Transportul pe drumurile publice.....	21
Înlocuirea rulmenților.....	18	Unghi de atac.....	16
Instalație hidraulică.....	9	Unghi poziție oblică.....	19
Întreținere.....	9, 17	Utilizarea conform destinației.....	6
Kit platformă de acces.....	27	Utilizarea eficientă din punct de vedere al energiei.....	19
Lățime de lucru.....	19	Viteza de lucru.....	19
Lățimea de transport.....	19		
Marcaje de pericol.....	13		







---

**APV – Technische Produkte GmbH**  
Zentrale: Dallein 15  
AT - 3753 Hötzelndorf

Tel.: +43 2913 8001  
office@apv.at  
[www.apv.at](http://www.apv.at)

